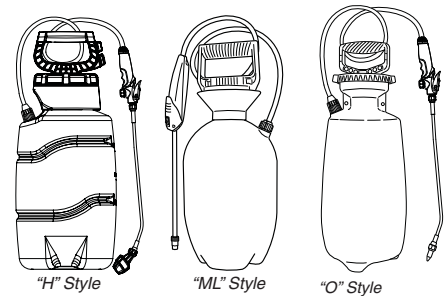


## The Fountainhead Group, Inc. Owner's Manual



**Do not return sprayer to store, if you experience problems or have questions contact our toll free Customer Service Center, M-F 8 a.m. - 5 p.m., EST, at 1-800-311-9903, or e-mail: info@TheFGI.com, or access online at: www.TheFountainheadGroup.com.**

### WARNING

The sprayer is operated with liquid under pressure. Failure to observe CAUTION and to follow instructions for operating and cleaning can cause tank, hose and other parts to be weakened and rupture under pressure. This can result in serious injury from high pressure discharge of liquids or forcible ejection of parts. **DO NOT USE FLAMMABLE MATERIALS IN THIS SPRAYER.** Material could ignite or explode, causing serious injury and/or possible death. For safe use of this product, you must read and follow all instructions before use.

**TEST SPRAYER WITH WATER BEFORE USING ANY CHEMICALS.**

### SAFETY PRECAUTIONS

- Read owner's manual completely before operating this sprayer.
- Always wear safety goggles, gloves, and protective clothing when using sprayer.
- Read and follow all instructions and cautions on label of products used in this sprayer.
- Never use flammable liquids, caustics, acids, or hot water in this tank.
- Do not leave sprayer in the sun when not in use.
- Spray when air is calm to prevent drift of chemicals.
- Do not use sprayer near open flame or anything that could cause ignition of the spray.
- Always inspect the hose and all hose connections before each use. A damaged hose, or loose hose connection can result in unintended exposure to the pressurized chemical, resulting in serious injury or property damage.
- Do not lift or carry sprayer by the hose, shut-off valve, or wand extension. Carry by pump handle only, making sure handle is properly locked in place before lifting.
- Do not pressurize with any mechanical device such as an air compressor, since this can create dangerous pressure level and bursting of parts resulting in serious injury. Only use original or replacement pump supplied by the original manufacturer.
- Do not store chemicals in this tank.
- Always release pressure when sprayer is not in use and before removing pump from tank.
- Do not stand with face or body over top of tank when pumping or loosening pump, to prevent pump and/or solution from striking you, resulting in serious injury.
- Clean and rinse sprayer thoroughly after each use.
- Never attempt to alter sprayer from original condition.
- Always use replacement parts from original manufacturer.
- Keep the sprayer and all chemicals out of the reach of children and pets.

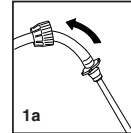
### ASSEMBLY INSTRUCTIONS

**IMPORTANT** Do not attempt to heat or alter hose, hose nut, or barb prior to assembly.

It is recommended to test the sprayer using plain tap water before spraying chemicals. Test all connections for possible leaks. Use proper eye protection while testing. If sprayer does not pass the water test, call our Customer Service Center before using sprayer with chemicals. Make sure hose is not cracked or frayed and does not show signs of swelling. Make sure hose is securely connected to sprayer. **DO NOT USE TOOLS TO TIGHTEN HOSE NUT.**

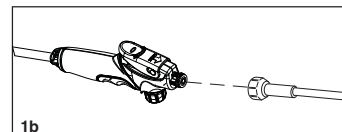
#### Assemble Hose to Tank

- Slide hose nut back on hose to expose hose barb.
- Push hose barb into tank until it stops. Align hose barb tabs with cutouts in tank.
- Slide hose nut into place and turn clockwise to tighten.

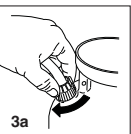
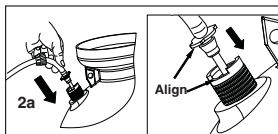


#### Assemble Extension to Shut-Off

- Install the extension onto the shut-off assembly and tighten the nut securely.

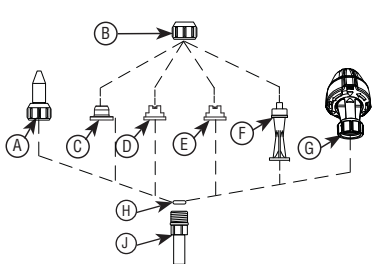


Note: Some extensions are sold pre-assembled to nozzle and shut-off as a complete assembly.



### Install the Nozzle

Select using Nozzle Chart



ADJUSTABLE CONE USES:	FOAMING NOZZLE USES:
<ul style="list-style-type: none"> <li>Spot spraying in or around flower beds, trees, and shrubs.</li> <li>Edging along fences, driveways, and walkways.</li> <li>Killing brush such as poison ivy, poison oak, kudzu and wild blackberry.</li> <li>Preparing garden beds for planting of ornamentals and vegetables.</li> </ul>	<ul style="list-style-type: none"> <li>Spot spraying in flower beds, walkways, driveways, and patios, around trees and shrubs.</li> <li>Edging along fences, driveways and walkways.</li> <li>Killing brush such as poison ivy, poison oak, kudzu and wild blackberry.</li> </ul>
RED HIGH VOLUME FAN NOZZLE USES:	YELLOW LOW VOLUME FAN NOZZLE USES:
<ul style="list-style-type: none"> <li>Lawn replacement. Kill lawn and weeds before planting a new lawn.</li> <li>Preparing large areas for planting of ornamental and vegetable gardens.</li> </ul>	<ul style="list-style-type: none"> <li>For precision spraying in confined areas such as gardens and flower beds.</li> </ul>
BLUE WATERING NOZZLE USES:	
<ul style="list-style-type: none"> <li>Watering and feeding plants and vegetables both indoors and outdoors.</li> </ul>	

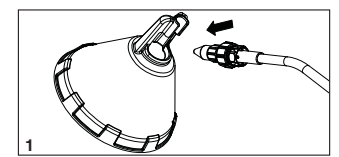
Turn to adjust spray pattern.

### NOZZLES INCLUDED WILL VARY DEPENDING ON SPRAYER MODEL PURCHASED

- |                               |   |
|-------------------------------|---|
| A. Adjustable Cone Nozzle     | E. Yellow Low-Volume Fan Nozzle                             |
| B. Cap Nut                    | F. Foaming Nozzle   |
| C. Blue Watering Nozzle       | G. Multi-Nozzle   |
| D. Red High-Volume Fan Nozzle | H. O-Ring (some models are sold pre-assembled to extension) |
|                               | J. Extension  |

### Install the Weed Shield

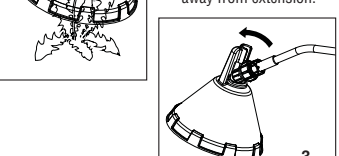
(Included with certain sprayer models)



- Insert nozzle and snap weed shield securely to extension.



- Place weed shield over desired weed to kill and spray.



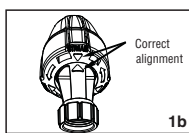
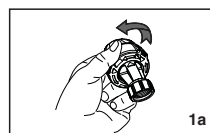
- To remove weed shield, grasp wings and rotate away from extension.

### OPERATING MULTI-NOZZLE

**IMPORTANT** Read Safety Precautions! Always make sure shut-off handle is released before rotating nozzle to different spray setting. Make sure arrow indicators are aligned before spraying. Failure to do so may result in leaks.

#### Rotating

- While holding shut-off with one hand, rotate multi-nozzle to desired nozzle position.
- Nozzle end will fall into place as arrow indicators become aligned.



MULTI-NOZZLE SETTINGS		
STREAM USES:	FAN USES:	CONE USES:
<ul style="list-style-type: none"> <li>Spot spraying in flower beds, walkways, driveways, and patios, around trees and shrubs.</li> <li>Edging along fences, driveways and walkways.</li> </ul>	<ul style="list-style-type: none"> <li>Lawn replacement. Kill lawn and weeds before planting a new lawn.</li> <li>Preparing large areas for planting of ornamental and vegetable gardens.</li> </ul>	<ul style="list-style-type: none"> <li>Killing brush such as poison ivy, poison oak, kudzu and wild blackberry.</li> <li>Preparing garden beds for planting of ornamentals and vegetables.</li> </ul>

### OPERATING THE SPRAYER

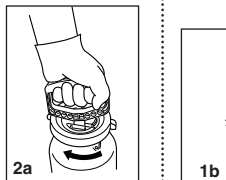
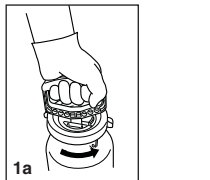
**IMPORTANT** Read Safety Precautions! Always make sure the pressure is released from the tank before filling or servicing.

This sprayer is designed for lawn and garden use only. Do not use harsh chemicals or cleaners.

#### Filling

Fill the tank to the desired level. (Always refer to chemical manufacturer for proper mixture).

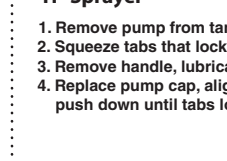
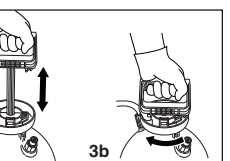
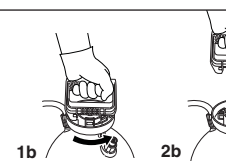
- REMOVE PUMP: Turn handle counter-clockwise to unlock the handle.
- INSTALL PUMP: Turn handle clockwise until tightly sealed on tank.



#### Pressurizing

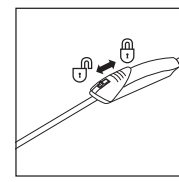
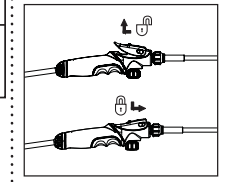
Make sure shut-off handle lock is not engaged. (If lock is engaged while pressurizing, the unit will immediately start spraying).

- Push down on the handle and turn counter-clockwise to unlock the handle.
- Pump handle in a smooth up and down motion until pressure builds up.
- Push down on handle, turn clockwise to lock in place.



### Spraying and Locking

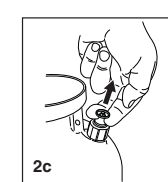
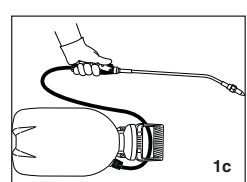
- Squeeze shut-off handle to begin spraying.
- Release shut-off handle to stop spraying.
- For continuous spraying, squeeze handle and slide lock as shown.



### Release Tank Pressure

Pressure Release Valve (PRV) on select models

- NO PRV: Place tank on side or upside down, direct nozzle away from face and body, squeeze shut-off handle and hold down until unit stops spraying.
- WITH PRV: Pull up PRV until all pressure is released.



### Finish

- Depressurize the tank as described in Release Tank Pressure section.
  - Lay tank on its side with the hose outlet on the bottom. Direct nozzle away from face and body and squeeze the shut-off handle until unit stops spraying. This will release pressure in the tank.
  - On select models with Pressure Release Valve (PRV), pull up on the PRV until all the pressure is released from the tank.
- Turn the pump handle counter-clockwise to remove the pump.
- Empty any remaining liquid according to the product disposal directions.
- Follow Cleaning instructions.

### Cleaning

- Fill the tank with clean tap water. Replace the pump and tighten securely.
- Agitate the tank to rinse the chemicals from the tank wall and pump.
- Remove the pump and empty the contents into gravel or bare soil.
- Refill the tank with clean tap water.
- Make sure the pump is free of dirt or debris, and re-install into the tank. Tighten securely.
- Pressurize the tank as described in the Pressurizing section.
- Direct the nozzle away from yourself and squeeze the shut-off handle for at least 30 seconds to clean the hose and shut-off.
- Release pressure as described in the Release Tank Pressure section.
- Remove the pump and empty the contents into gravel or bare soil.
- Repeat steps 1-9 until thoroughly cleaned.

### Sprayer Storage

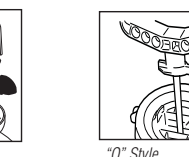
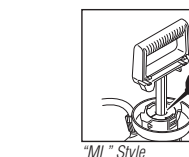
- Sprayer tank should be hung upside down, with the pump removed.
- Do not store or leave any solution in tank after use.
- Store in warm, dry location out of direct sunlight.
- Keep the sprayer and all chemicals out of reach of children.

### REGULAR MAINTENANCE

#### Pump & Shut-Off Maintenance

#### Lubrication

Pump should be periodically oiled by applying 10 to 12 drops of light oil down the pump rod through the opening in the pump cap, as shown:

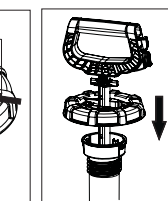
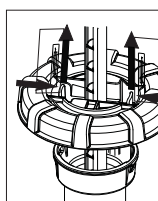


O-rings dry out and become brittle. Apply petroleum jelly liberally to part(s) as shown, or replace.

#### Disassembly & Reassembly

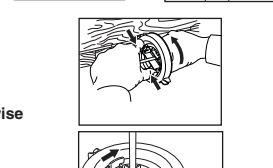
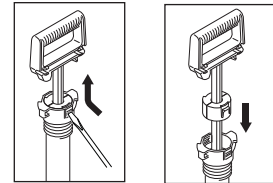
##### "H" Sprayer

- Remove pump from tank.
- Squeeze tabs that lock cap and pull to unlock.
- Remove handle, lubricate O-ring as required.
- Replace pump cap, align tabs on pump cap and barrel, and push down until tabs lock into place.



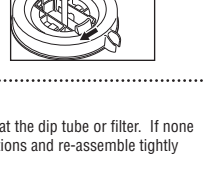
##### "ML" Sprayer

- Remove pump from tank.
- Push tabs in on both sides of the pump cylinder and pry up pump cap.
- Pull pump handle out of barrel, lubricate O-ring as required.
- Replace pump cap, align tabs on pump cap and barrel, and push down until tabs lock in place.



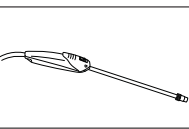
##### "O" Sprayer

- Remove pump from tank.
- Squeeze tabs that lock barrel and turn counter-clockwise to unlock.
- Remove barrel, lubricate O-ring as required.
- Re-insert barrel into cap, turn barrel clockwise to lock tabs back in place.

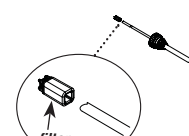


### Shut-Off Maintenance

If shut-off clogs, remove the shut-off assembly and check for any obstructions at the dip tube or filter. If none present, disassemble the shut-off assembly. Clean the openings of any obstructions and re-assemble tightly securing all sections.



"ML" Style  
This shut-off is not serviceable.



"H" & "O" Style  
Clean out or replace parts. Filter not included in all models.

### Limited Warranty

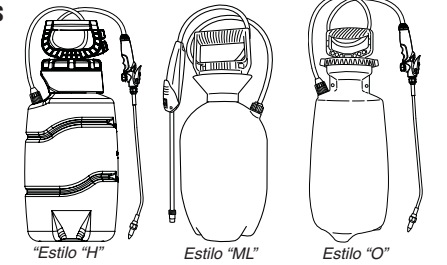
Warranty card is provided in unit parts bag or call our toll free hotline, or access online at www.TheFountainheadGroup.com. To obtain warranty service, contact us at: The Fountainhead Group, Inc., c/o Customer Service, 23 Garden Street, New York Mills, New York 13417, (315) 736-0037 or call prepaid, (800) 311-9903

SERVICE KITS AND REPAIR PARTS ARE AVAILABLE. Contact Customer Service at 1-800-311-9903, e-mail: info@TheFGI.com, or website: www.TheFountainheadGroup.com

### TROUBLESHOOTING

TROUBLE	LOOK FOR	REMEDY
Sprayer starts to spray when pumping or sprayer will not stop spraying when shut-off handle is released.	Shut-off lock is engaged.	Squeeze shut-off handle and disengage the lock.
Sprayer leaks at pump or sprayer does not build pressure.	<ol style="list-style-type: none"> <li>Dirt or debris on pump gasket or closure.</li> <li>Chipped, torn, swollen or defective pump gasket.</li> <li>Lubricate valve at bottom of pump assembly.</li> <li>Inspect O-ring on piston.</li> <li>Loose hose.</li> </ol>	<ol style="list-style-type: none"> <li>Clean dirt or debris from gasket or closure.</li> <li>Remove old gasket and replace with new.</li> <li>Replace if missing or damaged.</li> <li>Lubricate the pump as described in Regular Maintenance section.</li> <li>Re-insert hose barb, then tighten hose nut.</li> </ol>
Sprayer material overflows through pump barrel or pump handle rises when handle is unlocked.	<ol style="list-style-type: none"> <li>Dirt or debris under check valve on pump.</li> <li>Chipped, torn or swollen pump check valve.</li> </ol>	<ol style="list-style-type: none"> <li>Clean check valve and valve sealing surface on pump.</li> <li>Replace check valve.</li> </ol>
Hose leaks at tank.	<ol style="list-style-type: none"> <li>Loose hose.</li> <li>Cracked, swollen or faulty hose.</li> </ol>	<ol style="list-style-type: none"> <li>Re-insert hose barb, then tighten hose nut.</li> <li>Replace shut-off assembly.</li> </ol>
Hose leaks at shut-off.	Swollen, slit or faulty hose	Replace shut-off assembly.
Sprayer is difficult to pump.	<ol style="list-style-type: none"> <li>Damaged piston O-ring.</li> <li>Piston O-ring is dry.</li> </ol>	<ol style="list-style-type: none"> <li>Replace piston O-ring.</li> <li>See Shut-off Maintenance section.</li> </ol>
Nozzle drips when shut-off handle is released.	Dirt or debris in shut-off valve.	<ol style="list-style-type: none"> <li>Replace shut-off assembly.</li> <li>See Shut-off Maintenance section.</li> </ol>
Sprayer tank leaks.	Evidence of spray material escaping from the tank.	Replace entire sprayer.
Nozzle tip leaks, poor spray pattern, partial spray or complete stoppage.	<ol style="list-style-type: none"> <li>O-ring is missing or damaged.</li> <li>Spray extension or nozzle clogged.</li> <li>Dip tube filter clogged.</li> </ol>	<ol style="list-style-type: none"> <li>Replace O-ring at extension tip.</li> <li>If applicable to sprayer model, remove and clean the extension and nozzle.</li> <li>If applicable to sprayer model, remove and clean the dip tube filter.</li> </ol>

## The Fountainhead Group, Inc. Manual de instrucciones



No devuelva el atomizador a la tienda, si experimenta problemas o tiene preguntas comuníquese con nuestra línea gratuita del Centro de Servicio al Cliente de lunes a viernes de 8 a 5 (hora del Este) al 800-311-9903 o envíe un correo electrónico a: info@TheFGI.com, o visite el sitio web www.TheFountainheadGroup.com.

### ADVERTENCIA

El atomizador funciona con líquidos bajo presión. Si no observa las PRECAUCIONES y no sigue las instrucciones de operación y limpieza podrá ocasionar el deterioro o ruptura del tanque, la manguera y otras piezas bajo presión. Esto podrá conducir a lesiones graves debido a la descarga de líquido a alta presión o la expulsión forzada de piezas. **NO USE MATERIALES INFLAMMABLES EN ESTE ATOMIZADOR.** El material puede encenderse o explotar, causando lesiones graves y/o posible muerte. Para un uso seguro de este producto, usted debe leer y seguir todas las instrucciones antes de utilizarlo. **PRUEBE EL ATOMIZADOR CON AGUA ANTES DE USAR PRODUCTOS QUÍMICOS.**

### PRECAUCIONES DE SEGURIDAD

- Lea completamente el manual del usuario antes de operar este atomizador.
- Siempre utilice gafas protectoras, guantes y ropa protectora cuando use el atomizador.
- Lea y siga todas las instrucciones y precauciones en la etiqueta de los productos usados en este atomizador.
- Nunca use líquidos inflamables, productos caústicos, ácidos o agua caliente en este tanque.
- No deje el atomizador al sol cuando no esté en uso.
- Rocie cuando no haya viento para evitar el desplazamiento de productos químicos.
- ocasional un nivel de presión peligroso y que las piezas estallen, produciendo lesiones graves. Sólo utilice la bomba original o la bomba de reemplazo que le suministre el fabricante original.
- No almacene productos químicos en este tanque.
- Libere siempre la presión cuando el atomizador no esté en uso y antes de quitar la bomba del tanque.
- Para impedir que la bomba o la solución le ocasionen lesiones graves, no permanezca de pie con el rostro o el cuerpo sobre el tanque mientras bomba o desajusta la bomba.
- Limpie y enjuague completamente el atomizador después de cada uso.
- Nunca intente alterar el atomizador de su condición original.
- Siempre use piezas de reemplazo del fabricante original.
- Mantenga el atomizador y todos los productos químicos lejos del alcance de los niños.

### INSTRUCCIONES DEL ENSAMBLAJE

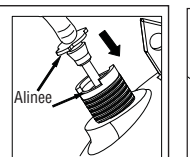
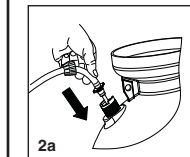
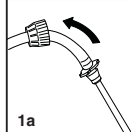
**IMPORTANT** No intente calentar ni alterar la manguera, tuerca de manguera o conector dentado antes del ensamblado.

Se recomienda probar el atomizador utilizando agua de llave antes de utilizarlo para aplicar químicos. Pruebe todas las conexiones para detectar posibles filtraciones. Utilice una adecuada protección para los ojos mientras realice la prueba. Si el atomizador no pasa la prueba del agua, llame a nuestro Centro de Servicio al Cliente antes de utilizarlo con químicos. Asegúrese de que la manguera no esté rajada o desgastada y que no muestre signos de hinchazón. Asegúrese de que la manguera esté conectada firmemente al atomizador.

**NO UTILICE HERRAMIENTAS PARA AJUSTAR LA TUERCA DE LA MANGUERA.**

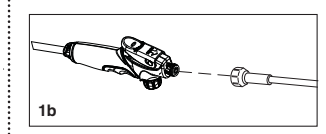
#### Ensamble la manguera en el tanque

- Deslice la tuerca de la manguera hacia atrás para exponer la espiga estrizada.
- Inserte la espiga de la manguera en el tanque hasta que tope. Alinee las lengüetas en las estrías con las aberturas del tanque.
- Deslice la tuerca de la manguera hasta su lugar y gire en sentido horario para ajustar.



#### Ensamble la extensión en el dispositivo de cierre

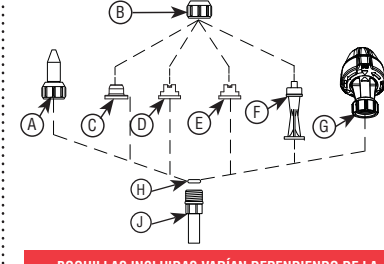
- Instale la extensión en el dispositivo de cierre y ajuste la tuerca firmemente.



NOTA: Algunas extensiones se venden preensambladas a la boquilla y al dispositivo de cierre como un ensamblado completo.

### Instale la boquilla

Selección utilizando el recuadro de boquillas



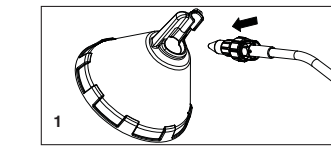
CONT	
Usos de las boquillas como ajustables:	Usos de las boquillas espumantes:
<ul style="list-style-type: none"> <li>Rociado localizado en el alrededor de arboles, arbustos.</li> <li>Bordes a lo largo de cercas, entradas y caminos.</li> <li>Destrucción de malezas, por ejemplo, hiedra venenosa, roble venenoso, kudzu y zarzamora silvestre.</li> <li>Preparación de áreas de jardín para sembrar plantas ornamentales y vegetales.</li> </ul>	<ul style="list-style-type: none"> <li>Rociado localizado de arboles, cercos, entradas y patios.</li> <li>Alrededor de árboles y arbustos.</li> <li>Bordes a lo largo de cercas, entradas y caminos.</li> <li>Destrucción de malezas, por ejemplo, hiedra venenosa, roble venenoso, kudzu y zarzamora silvestre.</li> <li>Preparación de áreas de jardín para sembrar plantas ornamentales y vegetales.</li> </ul>
Usos de las boquillas amarilla con ventilador para bajo volumen:	Usos de las boquillas amarilla con ventilador para alto volumen:
<ul style="list-style-type: none"> <li>Reemplazo de césped. Mate el césped y las malezas antes de sembrar el césped nuevo.</li> <li>Preparación de áreas grandes para el sembrado de plantas ornamentales y vegetales.</li> </ul>	<ul style="list-style-type: none"> <li>Para áreas de presión en zonas confinadas tales como jardines y maceteros.</li> </ul>
Usos de las boquillas azul pararegar:	
<ul style="list-style-type: none"> <li>Regar y alimentar plantas y verduras en el interior y el exterior.</li> </ul>	

### BOQUILLAS INCLUIDAS VARIAN DEPENDIENDO DE LA PULVERIZADORA MODELO ADQUIRIDO

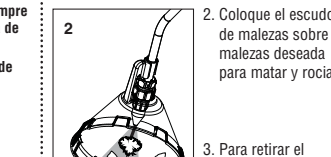
- |   |   |
|---|---|
| A. Boquilla como ajustable                        | E. Boquilla amarilla con ventilador para bajo volumen                           |
| B. Tuerca ciega                                   | F. Boquilla espumante   |
| C. Boquilla azul pararegar                        | G. Boquilla de múltiples boquillas  |
| D. Boquilla roja con ventilador para alto volumen | H. Junta tórica (algunos modelos vendidos con extensión previamente ensamblado) |
|   | J. Extensión  |

### Instalar el Escudo de malezas

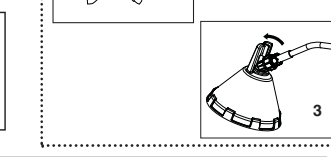
(Incluido con algunos modelos de pulverización)



- Inserte la boquilla y encaje escudo de malas hierbas de forma segura a la extensión.



- Coloque el escudo de malezas sobre malezas deseadas para matar y rociar.



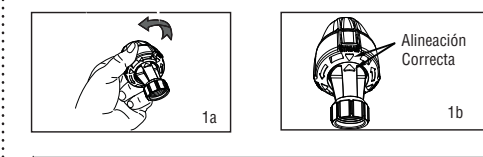
- Para retirar el escudo de malezas, agarre alas y gire lejos de extensión.

### OPERACIÓN LAS BOQUILLA DE MÚLTIPLES BOQUILLA

**IMPORTANT** ¡Lea las precauciones de seguridad! Siempre asegúrese de que el mango de la válvula de cierre esté liberado antes de rotar la boquilla a una configuración de rociado diferente. Asegúrese de que los indicadores de flecha estén alineados antes de rotar. No hacerlo podría ocasionar fugas.

#### Girar

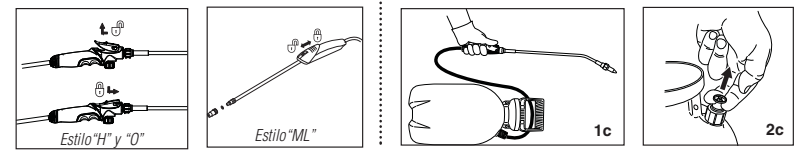
- Mientras sostiene el mango de la válvula de cierre con una mano, gire las múltiples boquillas hasta la posición deseada.
- El extremo de la boquilla se ubicará en su lugar a medida que los indicadores de flecha se alineen.



CONFIGURACIONES DE LAS BOQUILLA DE MÚLTIPLES BOQUILLAS		
Usos de la atomización tipo chorro:	Usos de la atomización tipo ventilador:	Usos de la atomización cónica:
<ul style="list-style-type: none"> <li>Rociado localizado en o alrededor de arboles o arbustos.</li> <li>Bordes a lo largo de cercas, entradas y caminos.</li> </ul>	<ul style="list-style-type: none"> <li>Reemplazo de césped. Mate el césped y las malezas antes de sembrar el césped nuevo.</li> <li>Preparación de áreas grandes para el sembrado de plantas ornamentales y vegetales.</li> </ul>	<ul style="list-style-type: none"> <li>Destrucción de malezas, por ejemplo, hiedra venenosa, roble venenoso, kudzu y zarzamora, silvestre.</li> <li>Preparación de arriates de jardín para sembrar plantas ornamentales y vegetales.</li> </ul>

### Atomizar y asegurar

1. Presione mango de cierre para comenzar a rociar.
2. Suelte mango de cierre para dejar de rociar.
3. Para un rociado continuo, oprima el mango del dispositivo de cierre y deslice el seguro hacia usted o gire el seguro hacia la boquilla. Para quitar el seguro, deslice el seguro hacia la boquilla o gire el seguro hacia usted.



### Finalización

1. Despresurice el tanque según se describe en la sección *Libere la presión del tanque*.
  - A.) Coloque el tanque de costado con la salida de la manguera en la parte inferior. Dirija la boquilla en sentido contrario a usted y presione el mango de cierre hasta que la unidad deje de rociar. Esto liberará la presión del tanque.
  - B.) Levante la válvula de liberación de presión (PRV, por sus siglas en inglés) hasta que toda la presión haya sido liberada del tanque. En modelos seleccionados con PRV.
2. Gire el mango de la bomba en sentido antihorario para quitar la bomba.
3. Vacíe todo el líquido restante de acuerdo con las instrucciones de desecho del producto.
4. Siga las instrucciones de *Limpeza*.

### Limpeza

1. Llene el tanque con agua del grifo limpia. Vuelva a colocar la bomba y ajústela firmemente.
2. Agite el tanque para quitar el producto químico de la pared del tanque y la bomba.
3. Quite la bomba y vacíe el contenido sobre gravilla o suelo descubierto.
4. Llene el tanque con agua del grifo limpia.
5. Asegúrese de que la bomba esté limpia y libre de residuos, y vuelva a instalarla en el tanque. Ajústela firmemente.
6. Presurice el tanque tal como se describe en la sección *Presurización*.
7. Dirija la boquilla en sentido contrario a usted y presione el mango de cierre durante al menos 30 segundos para limpiar la manguera y el cierre.
8. Libere la presión tal como se describe en la sección *Libere la presión del tanque*.
9. Quite la bomba y vacíe el contenido sobre gravilla o suelo descubierto.
10. Repita los pasos 1 a 9 hasta que la unidad esté completamente limpia.

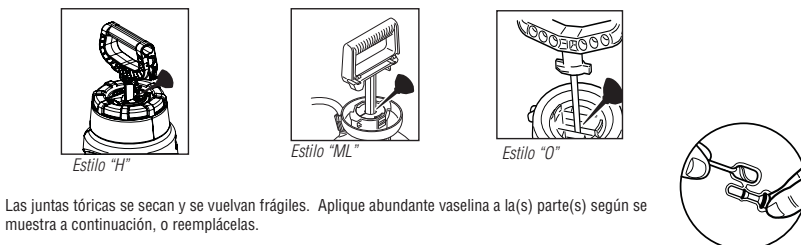
### Almacenamiento del atomizador

1. El tanque del atomizador debe colgarse en posición invertida y sin la bomba.
2. No almacene ni deje solución dentro del tanque después del uso.
3. Guárdelo en un lugar templado y seco, alejado de la luz solar directa.
4. Mantenga el atomizador y todos los productos químicos lejos del alcance de los niños.

### MANTENIMIENTO REGULAR Mantenimiento de bomba y dispositivo de cierre

#### Lubricación

La bomba se debe lubricar periódicamente aplicando 10 a 12 gotas de aceite ligero en la varilla de la bomba a través de la abertura en el tapón de la bomba, como se indica:



#### Estilo "H"

1. Retire la bomba del tanque.
2. Retire las pestañas que bloquean la tapa y hale para desbloquear.
3. Remueva el mango, lubrique la junta tórica según sea necesario.
4. Vuelva a colocar la tapa de la bomba, alinee las pestañas en la tapa y tambor de la bomba y presione hacia abajo hasta que las pestañas encajen en su sitio.

